

**MEN  
AT  
WORK**

EIN SPIEL VON RITA MODL





Höher und höher wächst die Baustelle. Nicht lange, und die Stahlträger ragen bis in schwindelerregende Höhen. Unerschrocken arbeiten die Bauarbeiter, nur geschützt durch ihre Helme. Die Gefahr eines Einsturzes schwebt über dem Ganzen.

Passt bloß auf, dass hier nichts passiert!

Und dann muss natürlich auch Rita, die Chefin, beeindruckt werden, um zum „Bauarbeiter des Monats“ ausgezeichnet zu werden.

Es gibt also richtig viel zu tun! Los geht's!



## WOMIT WIRD GESPIELT?

### BASISSPIEL

- 1 8 Stützen
- 2 28 Stahlträger (in vier Farben)
- 3 16 Bauarbeiter, natürlich mit Schutzhelmen
- 4 36 Baupläne
- 5 1 Karte „Chefin Rita“
- 6 15 Sicherheitszertifikate
- 7 13 Urkunden zum „Bauarbeiter des Monats“
- 8 1 Rettungshaken mit Messlatte
- 9 12 Balken
- 10 12 Backsteine

### VARIANTE 1: ARCHITEKT

- Es ist kein zusätzliches Material nötig.

### VARIANTE 2: DER KRAN

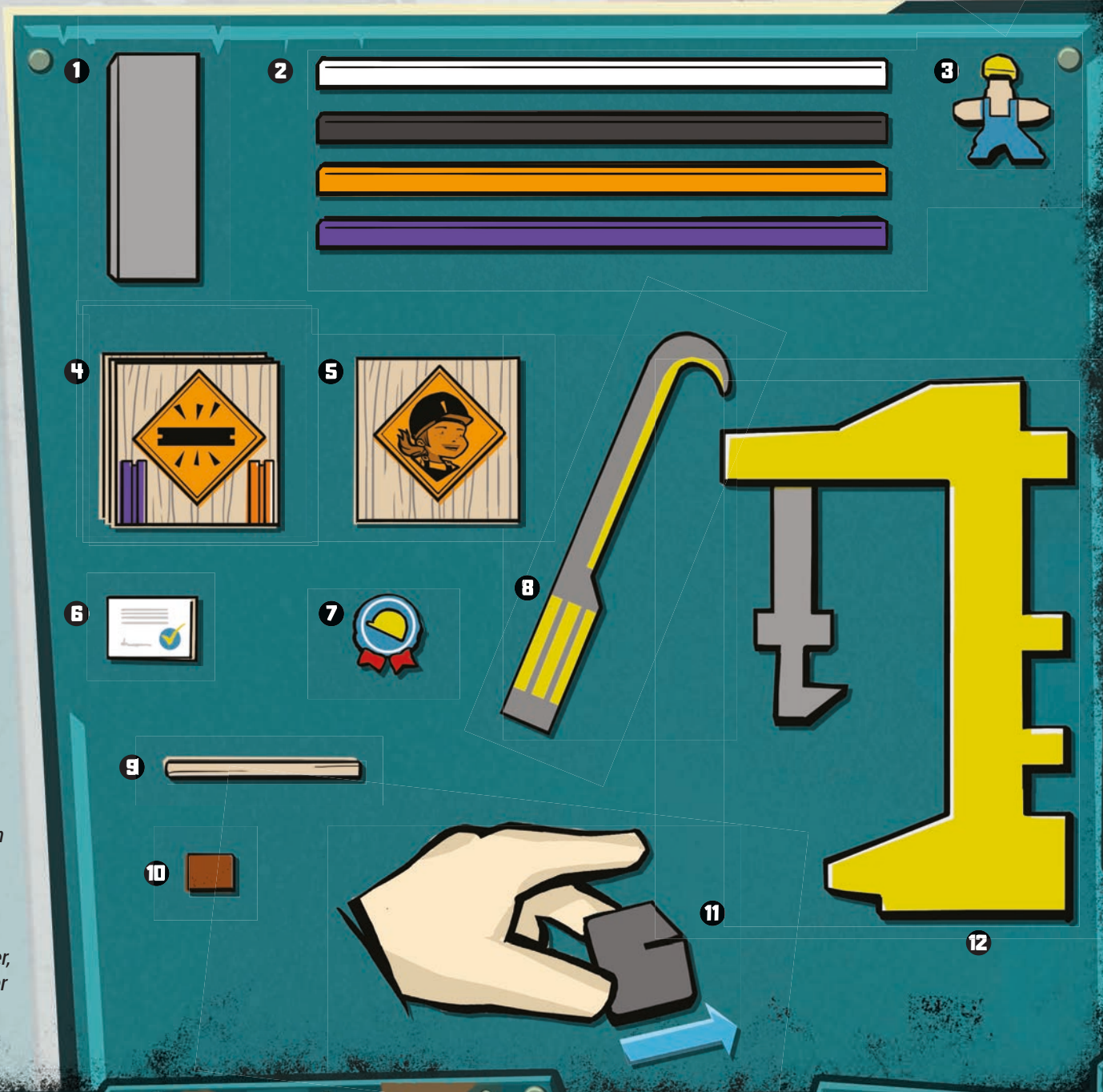
- 11 1 Plattform
- 12 1 Kran

### VARIANTE 3: WOLKENKRATZER

- Schachtelunterteil

Brecht vor dem ersten Spiel sämtliche Kartenteile vorsichtig heraus.

Stellt außerdem sicher, dass jeder Bauarbeiter seinen Helm trägt: Sicherheit geht vor!





# BASISSPIEL



## WER HAT DAS RUHIGSTE HÄNDCHEN?

Auf dieser Baustelle montieren die Baufirmen mit ihren Bauarbeitern Stahlträger und errichten so nach und nach ein neues Gebäude. Wer einen Unfall hat und wem etwas herunterfällt, der verliert wichtige Sicherheitszertifikate.

Es gewinnt entweder • wer als **letzter Bauarbeiter** noch ein **Sicherheitszertifikat** hat  
oder • wer **am häufigsten** zum „**Bauarbeiter des Monats**“ ausgezeichnet wurde.

## WOMIT WIRD GEBAUT UND WIE SIND DIE BAUVORBEREITUNGEN?

1. Der **jüngste Spieler** ist für die Bauvorbereitung verantwortlich.

Lege auf **drei Stützen** **1**, die du beliebig platzierst, **einen Stahlträger** **2** jeder Farbe, so dass alle Spieler sie gut erreichen können.

Platziere **einen Bauarbeiter** **3** auf einem der Stahlträger.

Du entscheidest alleine, wie du die Baustelle gestaltest.

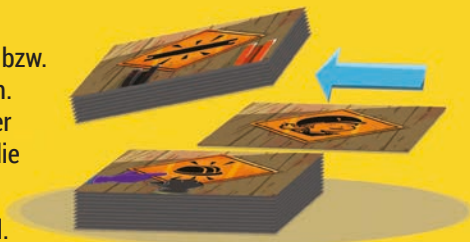
Beachte folgende Bauregeln:

- **Stützen dürfen beliebig platziert werden.**
- **Stahlträger dürfen die Spielfläche nie berühren.**
- **Der Arbeiter muss den Stahlträger mit beiden Füßen berühren.**

Lege die übrigen fünf Stützen und die 24 Stahlträger neben dem Spiel als Vorrat bereit. Dann stelle die übrigen 15 Bauarbeiter daneben. Sie warten hier auf ihren Arbeitsbeginn.

2. Misch alle **Baupläne** **4** und legt sie als Stapel bereit. Die Seiten mit Stahlträgern bzw. Helm und Handschuhen zeigen nach oben. Hebt nun etwa ein Viertel ab, fügt darunter die **Karte „Chefin Rita“** **5** ein und setzt die abgehobenen Karten wieder oben drauf.

Lasst daneben Platz für den Ablagestapel.



3. Jeder Spieler nimmt sich **drei Sicherheitszertifikate** **6**.

*Spielen Profis mit, bekommen diese zwei Sicherheitszertifikate.*



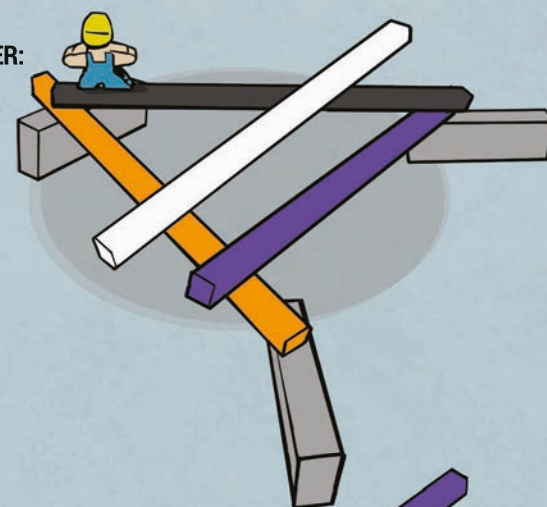
4. Erst einmal neben das Spiel kommen:

- **Urkunden zum „Bauarbeiter des Monats“** **7**
- **Rettungshaken mit Messlatte** **8**
- **Balken** **9** und **Backsteine** **10**

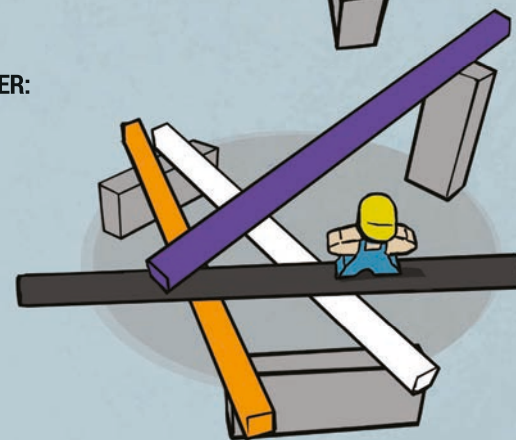


## SO KÖNNTE EINE VORBEREITUNG AUSSEHEN:

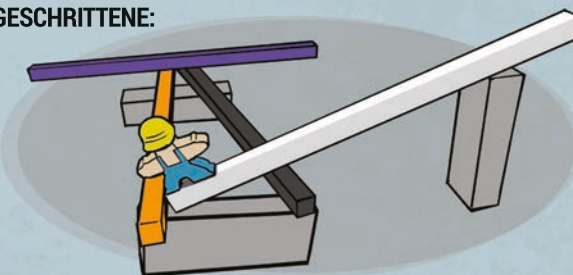
1. FÜR EINSTEIGER:



2. FÜR KENNER:



3. FÜR FORTGESCHRITTENE:





## WORUM GEHT ES?

Wer am Zug ist, nimmt den Rettungshaken und deckt einen **Bauplan** auf. Dann führt er eine **Aktion** aus. Entweder wird ein **Bauarbeiter** oder ein **Stahlträger** auf der Baustelle platziert. Manchmal müssen zusätzliche Bauteile, wie Stützen, Balken und Backsteine, eingebaut werden. **Wie genau gebaut werden muss, geben die Baupläne vor.**

**ACHTUNG:** Vermeidet unbedingt, dass ein Unfall passiert, also irgendetwas einstürzt bzw. herunterfällt, denn dann würden die Bauarbeiter ein **Sicherheitszertifikat verlieren!** Und wer keine Zertifikate mehr hat, scheidet leider aus.



Es gewinnt, wer als **letzter Bauarbeiter** noch ein **Sicherheitszertifikat** hat oder wer **am häufigsten** zum „**Bauarbeiter des Monats**“ ausgezeichnet wurde.

## SO WIRD GESPIELT:



Gespielt wird reihum im Uhrzeigersinn. Der jüngste Spieler beginnt. Nimm dir den **Rettungshaken**. Wer den Rettungshaken hat, ist am Zug und für die Baustelle verantwortlich. Am Ende deines Zuges gibst du den Rettungshaken an deinen linken Nachbarn weiter.

Wenn du den Rettungshaken hast, deckst du **einen Bauplan** vom Stapel auf und legst ihn direkt daneben ab, so dass die Seite mit den beiden **gelben Schildern** zu sehen ist. Hier entsteht der Ablagestapel.

Die Kombination aus den **beiden** nun sichtbaren **Bauplanseiten** gibt an, was jetzt zu tun ist:

**Hinweis:** Solltest du an die Reihe kommen, wenn der Stapel nur noch aus einer Karte besteht, nimm zuerst den Ablagestapel beiseite, bevor du diese Karte aufdeckst. Mische im Anschluss den beiseite genommenen Ablagestapel und bilde daraus den neuen Stapel.

## 1. BAUPLÄNE



### STAPEL MIT BAUPLÄNEN

Der oberste Bauplan auf dem Stapel zeigt an, **was** in die Baustelle eingebaut werden muss: **Stahlträger** oder **Bauarbeiter**.



Zeigt der Bauplan ein Stahlträger-Symbol, musst du **einen Stahlträger** einbauen, dessen **Farbe** einem der zwei farbigen Stahlträger auf diesem Bauplan entspricht.



Zeigt der Bauplan ein Schutzhelm-Symbol, musst du **einen Bauarbeiter** auf einem **Stahlträger** einsetzen, dessen **Farbe** einem der farbigen Handschuhe auf diesem Bauplan entspricht.

### AUFGEDECKTER BAUPLAN

Der aufgedeckte Bauplan gibt an, **wie** du den Stahlträger bzw. Bauarbeiter einbauen und **ob** du **weitere Baumaterial** dabei nutzen musst.



Anweisungen für Stahlträger

Anweisungen für Bauarbeiter

Details findest du im **Abschnitt 2: Bauregeln** und in der **Übersicht der Baupläne** am Ende dieser Spielanleitung.

**Beispiel:**



Baue einen schwarzen oder einen orangefarbenen Stahlträger ein.



Dieser schwarze bzw. orangefarbene Stahlträger muss nach seinem Einbau zwei Stahlträger unterschiedlicher Farben berühren (die nicht der Farbe des eingebauten Stahlträgers entsprechen).



## 2. BAUREGELN

### ... GENERELL

- du darfst Bauteile und Bauarbeiter **nur mit einer Hand** anfassen und einbauen
- bereits eingebaute Bauteile und Bauarbeiter darfst du dabei mithilfe der neu einzubauenden Bauteile bzw. Bauarbeiter **berühren, anheben** und **verschieben** (und nicht etwa direkt mit der Hand anfassen)
- beim Einbau von Bauteilen und Bauarbeitern darfst du **probieren** und **testen**, bevor du dich für eine Position entscheidest
- alles, was nicht durch die Bauregeln oder die Anweisungen der Baupläne verboten ist, **ist erlaubt**
- wenn es dir nicht auf Anhieb gelingt deine Aufgabe zu erfüllen (weil z. B. ein Backstein aus der Hand fällt), aber **kein Unfall** passiert ist, musst du es mit demselben Material weiter versuchen, bis die Aufgabe ausgeführt ist



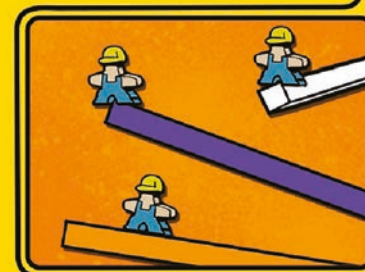
### ... FÜR STAHLTRÄGER

- du **musst** den Stahlträger in **einer der Farben** einbauen, die einem der Stahlträger entspricht, die auf dem Bauplan abgebildet sind
- sollten im Vorrat nur noch Stahlträger in einer der Farben übrig sein, musst du diese einbauen
- Stahlträger dürfen die Spielfläche, z. B. den Tisch, **nie** berühren
- du darfst Stahlträger **niemals auf den Helm** eines Bauarbeiters legen
- du darfst Stahlträger auf **Backsteine** und **Balken** legen
- es ist **nicht** erlaubt, einen Stahlträger komplett so auf einen anderen Stahlträger zu legen, dass er dessen Grundfläche vollständig abdeckt



### ... FÜR BAUARBEITER

- nimm fürs Einbauen immer einen Bauarbeiter, der neben der Baustelle **wartet**
- der Bauarbeiter muss auf einen Stahlträger gestellt werden, dessen Farbe einem der **Handschuhe** auf dem Bauplan entspricht
- der Bauarbeiter muss diesen Stahlträger nach dem Abstellen mit **beiden Füßen** bzw. **Beinen** berühren



## UNFALL!

Wenn irgendetwas während deines Zuges von der Baustelle fällt und die Spielfläche berührt oder auf einem Bauarbeiter landet, hast du einen **Unfall** verursacht. **Gib** deshalb ein **Sicherheitszertifikat ab**. Dein Zug ist **sofort** beendet. Dies gilt auch für heruntergefallene Helme.

Fallen Bauteile herunter, die **nicht** die Spielfläche berühren oder fällt nur eine Stütze um, hast du **keinen** Unfall verursacht und darfst deinen Zug fortsetzen.



Wenn du dein **letztes Sicherheitszertifikat** abgeben musstest, bist du **sofort** aus dem Spiel.

## AUFRÄUMEN

Der reihum **nächste Spieler** ist für das Aufräumen zuständig. Lege heruntergefallene Bauarbeiter, Helme, Stahlträger, Balken und Backsteine zurück zum Vorrat. Nimm den **Rettungshaken**, um Teile unter der Baustelle hervorzuziehen. **Stahlträger**, die nur mit einem Ende die Spielfläche berühren, darfst du in die Baustelle zurückschieben.

Sind **Stützen** gefallen, darfst du entscheiden, was damit geschehen soll. Lege sie entweder zurück zum Vorrat oder lasse sie liegen. Nach dem Aufräumen muss die Baustelle wieder ordentlich und sicher sein, denn **jetzt bist du am Zug** und deckst einen Bauplan auf.

Und übrigens, auch beim Aufräumen kannst du einen **Unfall** verursachen. Auch in diesem Fall endet dein Zug sofort.

## CHEFIN RITA

Sobald die Karte „**Chefin Rita**“ **aufgedeckt** wurde, kann sie die „Bauarbeiter des Monats“-Urkunden des Monats“-Urkunden verleihen. Lege die Karte zu den Urkunden und ziehe danach einen neuen Bauplan vom Stapel, um deinen regulären Zug auszuführen.

Wem es von nun an in seinem Zug gelingt, ein Bauteil oder einen Bauarbeiter zu platzieren und damit **die höchste Position auf der Baustelle** einzunehmen, beeindruckt Chefin Rita unglaublich. Dafür erhält er am Ende seines Zuges eine Urkunde „Bauarbeiter des Monats“ und legt sie vor sich ab. Zur Überprüfung der Höhe könnt ihr auch die Messlatte zur Hilfe nehmen.





## WANN ENDET DAS SPIEL? UND WER GEWINNT?

### MÖGLICHKEIT 1:

#### DER BESTE BAUARBEITER GEWINNT

Es gewinnt der Spieler, der am häufigsten zum „**Bauarbeiter des Monats**“ ausgezeichnet wurde. Je nach Spieleranzahl ist folgende Anzahl an Urkunden nötig, um zu gewinnen:

- **2 Spieler:** 5 Urkunden
- **3-4 Spieler:** 4 Urkunden
- **5 Spieler:** 3 Urkunden

### MÖGLICHKEIT 2:

#### DER SICHERSTE BAUARBEITER GEWINNT

Ist nur noch ein Spieler mit mindestens einem Sicherheitszertifikat übrig, hat dieser Spieler gewonnen.



### MÖGLICHKEIT 3:

#### BAUSTOPP (SELTEN)

Geht euch das erforderliche Baumaterial aus bzw. sind alle Bauarbeiter bereits auf der Baustelle, endet das Spiel. Jeder zählt seine Sicherheitszertifikate und seine „Bauarbeiter des Monats“-Urkunden zusammen. Wer die meisten hat, gewinnt. Bei einem Gleichstand gewinnt der Spieler mit den meisten „Bauarbeiter des Monats“-Urkunden. Gibt es auch hier einen Gleichstand, gibt es mehrere Gewinner.

## VARIANTEN

### VARIANTE: ARCHITEKT

#### WAS ÄNDERT SICH?

Bei der Bauvorbereitung, bevor ihr die Baupläne als Stapel ablegt, verteilt ihr an jeden Spieler 2 Baupläne.

Gespielt wird wie im Basisspiel, mit folgender Änderung:

Kann oder möchte ein Spieler nach dem regulären Aufdecken einer Karte die Aktion nicht ausführen, die ihm die momentanen Bauplanseiten vorgeben, darf er einen seiner Baupläne ausspielen und zum Abdecken nutzen.

Dabei entscheidet er, ob er seinen Bauplan mit der entsprechenden Seite nach oben:

- auf den Stapel legt, um zu ändern was eingebaut werden muss,
- oder auf den Ablagestapel legt, um die Anweisungen zum Einbau zu ändern.

Dann führt er die nun vorgegebene Bauaktion aus.

Nach dem Ausspielen der Karte, zieht er keinen Ersatz vom Stapel.

Außerdem gilt während des Spiels folgende zusätzliche Regel: Wer einen Bauarbeiter einsetzt, wählt zunächst wie immer eine der zwei vorgegebenen Stahlträgerfarben, auf die er den Bauarbeiter laut der Handschuhe setzen darf. Er **muss** nun aber den Bauarbeiter auf dem **höchstgelegenen Stahlträger** dieser gewählten Farbe platzieren.

**Das Spiel endet** entsprechend der Regeln im Basisspiel.

### VARIANTE: DER KRAN

#### WAS ÄNDERT SICH?

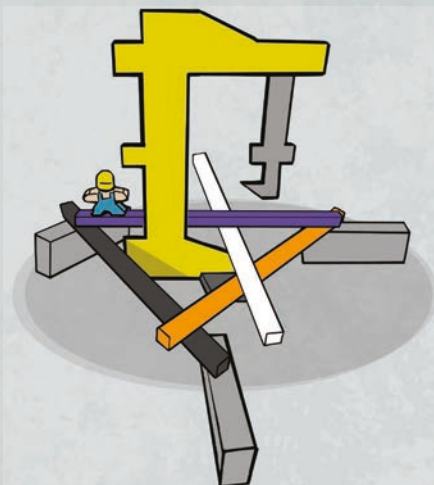
Befestigt den **Kran** an der **Plattform** und stellt ihn bei der Bauvorbereitung im **Zentrum** der Baustelle ab.

Gespielt wird wie im Basisspiel. In dieser Variante dürft ihr **alle Teile des Krans** nutzen, um die Baustelle zu stützen und die höchste Position zu erlangen.

Es zählt als **Unfall**, wenn ein Bauteil oder ein Bauarbeiter auf die Plattform des Krans fällt.

**Das Spiel endet** entsprechend der Regeln im Basisspiel.

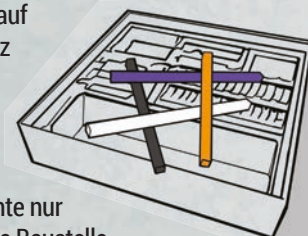
Kombiniert ihr diese Variante mit der Variante **Wolkenkratzer**, stellt ihr den Kran auf den **Schachtelboden**. Für ein anspruchsvolleres Spiel kann der Kran auch auf den Schachtelrand gestellt werden.



### VARIANTE: WOLKENKRATZER

#### WAS ÄNDERT SICH?

Anstatt der Stützen, nutzt ihr das Schachtelunterteil, um darauf zu bauen. Legt bei der Bauvorbereitung **einen Stahlträger jeder Farbe** auf dem Verpackungseinsatz ab. Sie dürfen den Schachtelboden oder die Spielfläche nicht berühren. Stützen kommen in dieser Variante nur über die Baupläne auf die Baustelle.



Gespielt wird wie im Basisspiel. Nutzt in dieser Variante den Rand des **Schachtelunterteils** und den **Verpackungseinsatz**, um das Bauwerk zu stützen.

Wenn ein Bauteil oder ein Bauarbeiter den Schachtelboden oder die Spielfläche berührt, hat der Spieler einen **Unfall** verursacht und muss deshalb ein **Sicherheitszertifikat abgeben**. Der Zug ist sofort beendet. In dieser Variante verursacht auch eine gefallene Stütze einen Unfall.

Für die **Aufräumarbeiten** gelten die gleichen Regeln wie im Basisspiel. Allerdings dürfen Bauarbeiter, Helme, Backsteine und Balken, die in den Verpackungseinsatz gefallen sind, dort verbleiben. Heruntergefallene Stahlträger und Stützen kommen zurück zum Vorrat.

**Das Spiel endet** entsprechend der Regeln im Basisspiel.



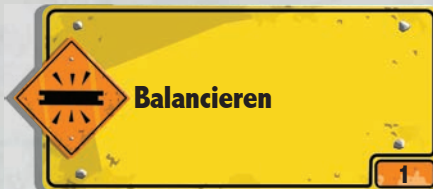
# ÜBERSICHT DER BAUPLÄNE



## WEITERE ALLGEMEINE REGELN:

- „Berühren“ können Stahlträger andere Stahlträger von oben, unten oder von der Seite.
- Jede vom Bauplan vorgegebene „Berührung“ muss bei Abschluss des Einbaus noch intakt sein.
- Zusätzlich zu den vorgegebenen Bauteilen oder Bauarbeitern, die ein Teil berühren muss, darf es immer auch andere Dinge berühren.
- Sind beim Einsetzen eines Bauarbeiters Backsteine und Balken als Ladung vorgegeben, müssen diese auf dessen Arme gelegt werden. Muss man mehrere Backsteine und/oder Balken platzieren, darf man sie beliebig auf seine Arme verteilen und auch übereinanderstapeln.
- Ist es nicht möglich eine vorgegebene Bauaktion auszuführen, weil sie als **Voraussetzung** etwas auf der **Baustelle** benötigt, was momentan dort nicht verbaut bzw. eingesetzt ist, wird ein neuer Bauplan aufgedeckt.

## ANWEISUNGEN FÜR STAHLTRÄGER



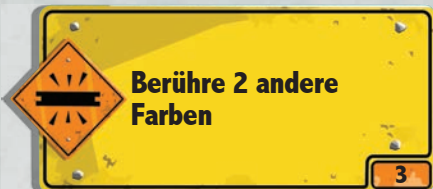
Der Stahlträger muss auf einem anderen Stahlträger **balancieren**, ihn also nur an einer Stelle berühren. Beide Enden müssen dabei in der Luft schweben.

1



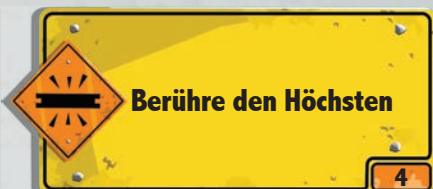
Der Stahlträger muss einen anderen Stahlträger der **gleichen Farbe** berühren.

2



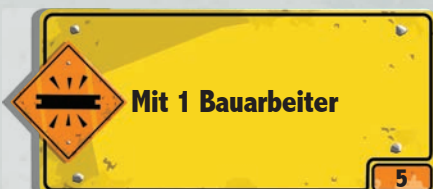
Der Stahlträger muss **zwei Stahlträger unterschiedlicher Farben** berühren, die nicht seiner eigenen Farbe entsprechen.

3



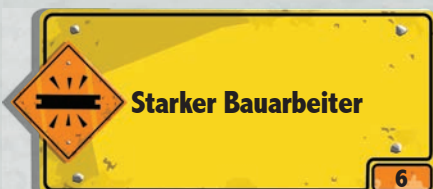
Der Stahlträger muss den **höchsten Stahlträger** der Baustelle berühren.

4



Platziere den Stahlträger an einer beliebigen Stelle. Stelle dann **zusätzlich einen Bauarbeiter** darauf.

5



Der Stahlträger muss auf den **Arm eines Bauarbeiters** gelegt werden. Der Helm ist tabu.

6



Stelle zunächst eine **neue Stütze** auf die Baustelle; du entscheidest ob auf die Spielfläche oder auf einen Stahlträger und ob stehend oder liegend. Baue dann den Stahlträger ein, der die neue Stütze und einen anderen Stahlträger der **gleichen Farbe** berühren muss.

7



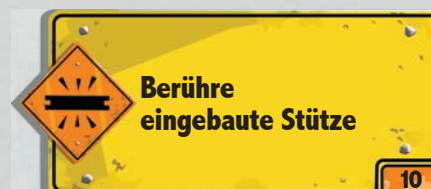
Stelle zunächst eine **neue Stütze** auf die Baustelle; du entscheidest ob auf die Spielfläche oder auf einen Stahlträger und ob stehend oder liegend. Baue dann den Stahlträger ein, der die neue Stütze und einen Stahlträger einer **anderen Farbe** berühren muss.

8



Stelle zunächst eine **neue Stütze** auf einen Stahlträger; du entscheidest ob stehend oder liegend. Baue dann den Stahlträger ein, der die neue Stütze und einen beliebigen **anderen Stahlträger** berühren muss.

9



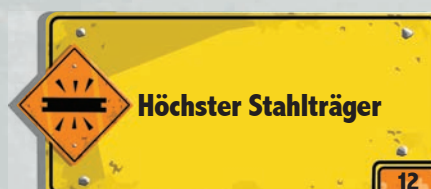
Der Stahlträger muss eine beliebige **Stütze** berühren, die bereits eingebaut wurde.

10



Lege zunächst **einen Backstein** auf den einzubauenden Stahlträger und baue dann **beides gemeinsam** ein. Du entscheidest, in welcher Ausrichtung der Backstein auf dem Stahlträger liegt.

11



Der Stahlträger muss der **höchste Stahlträger** der Baustelle werden. Er muss jedoch nicht die insgesamt höchste Position einnehmen (in Bezug auf andersartige Bauteile).

12



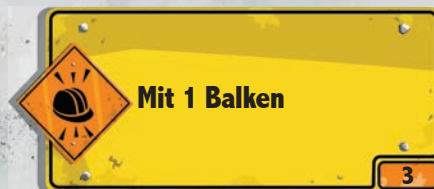
# ANWEISUNGEN FÜR BAUARBEITER



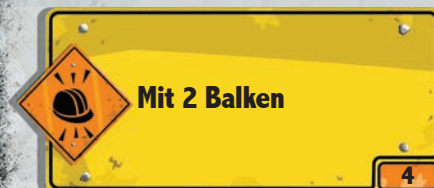
Stelle einen Bauarbeiter auf einen Stahlträger und belade ihn mit **einem Backstein**.



Stelle einen Bauarbeiter auf einen Stahlträger und belade ihn mit **zwei Backsteinen**.



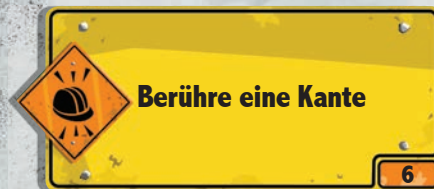
Stelle einen Bauarbeiter auf einen Stahlträger und belade ihn mit **einem Balken**.



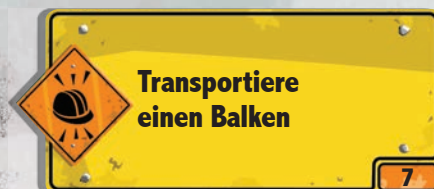
Stelle einen Bauarbeiter auf einen Stahlträger und belade ihn mit **zwei Balken**.



Stelle einen Bauarbeiter auf einen Stahlträger und belade ihn mit **einem Backstein und einem Balken**.



Stelle einen Bauarbeiter auf eine der **äußeren Kanten** eines Stahlträgers.



Lege einem Bauarbeiter **einen Balken** auf die Schulter und stelle **beides gemeinsam** auf einen Stahlträger.



Stelle einen Bauarbeiter auf einen Stahlträger und nimm einen Balken. **Verbinde** den neu eingesetzten Bauarbeiter und einen bereits vorhandenen Bauarbeiter **mit dem Balken**.



Stelle einen Bauarbeiter auf einen Stahlträger und stelle **einen zusätzlichen Bauarbeiter** auf **denselben** Stahlträger.

Autorin, Verlag und Agentur danken sich gegenseitig für den raschen Bauabschluss sowie allen Probe-Bauarbeitern, u. a. Julian, Janis, Sophia, Leopold, Luise und Konstantin. Besonderer Dank geht an Christof „Wolkenkratzer“ Tisch, Jonas „der Boss“ Herster und an die Queen of the Castle.

## IMPRESSUM

Autorin: Rita Modl

Lizenz: whitecastle.at

WHITE CASTLE  
GAMES AGENCY

Realisation: Sophie Gravel

Entwicklung: Martin Bouchard

Illustration: Bernard Bittler & Chris Quilliams

Grafik Design: Marie-Ève Joly

Redaktion: Katja Volk

Entwickelt von:



info@pretzelgames.com  
www.pretzelgames.com

©2018 Plan B Games Inc.  
19 rue de la Coopérative  
Rigaud, QC J0P 1P0  
Canada

Alle Rechte vorbehalten.

Dieses Produkt darf ohne ausdrückliche Erlaubnis des Verlages weder im Ganzen noch in Teilen vervielfältigt werden.

Made in China



Pegasus Spiele

Vertrieb:  
Pegasus Spiele GmbH  
Am Straßbach 3,  
61169 Friedberg, Deutschland  
www.pegasus.de